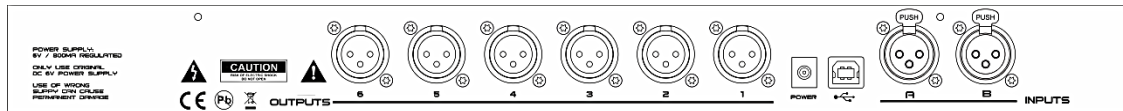
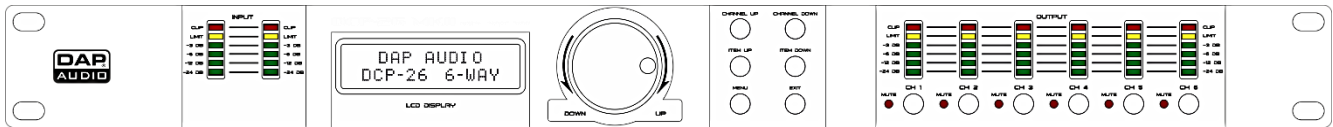




MANUALE



ITALIANO

DCP-26

V1

Codice di ordine: D2084

Sommario

Avvertenza	2
Istruzioni per il disimballaggio	2
Specifiche di funzionamento	4
Procedura di reso	5
Reclami	5
Descrizione del dispositivo	6
Panoramica	7
Installazione	8
Configurazione e funzionamento	9
Prova dell'impianto	9
Configurazione degli ingressi	9
Configurazione dell'uscita	12
Caricamento e salvataggio dei file	15
Menu di livello accesso	16
Menu Versione software	16
Installazione del software Digital Speaker Manager	17
Installazione del software	17
Configurazione di una connessione fra il software All Control e il dispositivo DCP-26	22
Funzionamento del software	23
A. Il menu principale	23
B. Menu In A	25
Display	25
Cursore Gain + Indicatore VU canale	25
Mute (Disattiva audio)	26
Limitatore	26
PEQ	26
Filtro High Pass e Filtro Low Pass	26
C. Menu In B	26
D. Menu Out 1	27
Ingresso mixer + indicatori VU	27
Display	27
Cursore Gain + Indicatore VU	28
Mute (Disattiva audio)	28
Inverti	28
Delay	28
Limitatore	28
PEQ	29
Filtro High Pass e Filtro Low Pass	29
E. Menu Out 2	29
F. Menu Out 3	29
G. Menu Out 4	29
H. Menu Out 5	29
I. Menu Out 6	29
Cavi di collegamento	30
Manutenzione	31
Guida alla risoluzione dei problemi	31
Specifiche tecniche del prodotto	32
Note	34

Avvertenza



**PER LA VOSTRA SICUREZZA VI INVITIAMO A LEGGERE CON ATTENZIONE
IL PRESENTE MANUALE
PRIMA DI INIZIARE LE OPERAZIONI DI CONFIGURAZIONE!**



Istruzioni per il disimballaggio

Al momento della ricezione del prodotto, aprire con delicatezza la confezione e verificarne i contenuti al fine di accertarsi che tutte le componenti siano presenti e che siano state ricevute in buone condizioni. Nel caso in cui alcune componenti risultino danneggiate in seguito al trasporto o ancora nel caso in cui la confezione riporti segni di trattamento non corretto invitiamo a comunicarlo immediatamente al rivenditore e a conservare i materiali dell'imballaggio. Mettere da parte lo scatolone e i materiali dell'imballaggio. Nel caso in cui un dispositivo debba essere reso alla fabbrica, è importante che lo stesso venga restituito nella propria confezione e con l'imballaggio originale.

La confezione contiene:

- DAP DCP-26
- Software di editing dotato di tutte le funzioni
- Cavo USB (140cm)
- Alimentatore di corrente da 6Vdc/800mA
- Manuale dell'utente



ATTENZIONE!
Tenere questo dispositivo lontano da pioggia e umidità!
Scollegare il cavo di alimentazione prima di aprire l'alloggiamento!



Istruzioni di sicurezza

Ogni persona coinvolta nel processo di installazione, funzionamento e manutenzione del dispositivo deve:

- essere qualificata
- attenersi alle istruzioni del presente manuale



ATTENZIONE! Prestare attenzione in fase di utilizzo.
Le tensioni pericolose possono provocare
pericolose scosse elettriche quando vengono toccati i cavi!



Prima di avviare la configurazione iniziale, verificare che non vi siano danni causati dal trasporto. Qualora si siano verificati danni in fase di trasporto, rivolgersi al rivenditore e non usare il sistema.

Al fine di mantenere condizioni perfette e di garantire un funzionamento sicuro, l'utente dovrà assolutamente attenersi alle istruzioni di sicurezza e agli avvertimenti indicati nel presente manuale.

Ci teniamo a sottolineare che i danni causati dalle modifiche apportate manualmente al dispositivo non sono coperti dalla garanzia.

Questo sistema non contiene componenti riutilizzabili dall'utente. Per gli interventi di manutenzione invitiamo a rivolgersi unicamente a personale qualificato.

Importante:

Il produttore non accetterà alcuna responsabilità per eventuali danni causati dalla mancata osservanza del presente manuale o da modifiche non autorizzate apportate all'impianto.

- Evitare che il cavo di alimentazione entri in contatto con altri cavi! Maneggiare il cavo di alimentazione e tutti i cavi di corrente prestando particolare attenzione!
- Non rimuovere mai etichette informative o etichette di avvertenza dall'unità.
- Non usare mai nessun tipo di oggetto per coprire il contatto di terra.
- Non inserire oggetti nelle prese di ventilazione.
- Non collegare questo sistema a un pacco dimmer.
- Non accendere e spegnere l'impianto in rapida sequenza; ciò potrebbe ridurre la durata di vita.
- Servirsi dell'impianto unicamente in spazi chiusi, per evitare che entri in contatto con acqua o altri liquidi.
- Evitare le fiamme e non posizionare il dispositivo vicino a liquidi o gas infiammabili.
- Scollegare sempre la spina dalla presa di corrente quando il sistema non è in uso. Afferrare il cavo di alimentazione solo dalla presa. Non estrarre mai la spina tirando il cavo di alimentazione.
- Verificare di non usare cavi sbagliati o difettosi.
- Verificare che i segnali nel mixer siano bilanciati. In caso contrario si potrebbero generare dei ronzii.
- Verificare di servirsi delle apposite DI per bilanciare i segnali non bilanciati; tutti i segnali in ingresso dovrebbero essere chiari.
- Verificare che la tensione disponibile non sia superiore a quella indicata sul pannello posteriore.
- Verificare che il cavo di alimentazione non venga mai strozzato o danneggiato. Verificare, a cadenze periodiche, il sistema e il cavo di alimentazione.
- Evitare le fiamme e non posizionare il dispositivo vicino a liquidi o gas infiammabili.
- Prima di collegare o scollegare il cavo di alimentazione, verificare che l'interruttore ON / OFF si trovi in posizione OFF.
- Prima di accendere o spegnere, verificare che gli amplificatori audio siano spenti; così facendo si eviteranno picchi di segnale, che disturbano e talvolta sono pericolosi (in particolare per gli alloggiamenti delle casse).
- Evitare di installare l'impianto vicino a radio o TV, telefoni cellulari, ecc. Questi apparecchi possono provocare interferenze di frequenze radio.
- In fase di collegamento delle altre componenti dell'impianto audio, prestare attenzione ai cosiddetti "ritorni di terra".
- Il modo migliore (benché non sempre attuabile) per evitare i ritorni di terra è quello di collegare la massa elettrica di tutti gli strumenti a un unico punto centrale (sistema a "stella"). In questo caso, il punto centrale può essere il mixer.
- Per evitare o risolvere ronzii e fruscii, provare varie combinazioni di ground-lift sulle unità dotate di interruttori per il ground-lift oppure verificare che tutti i telai siano collegati alla terra, o tramite la terra del cavo di alimentazione CA oppure tramite le viti di montaggio del rack del pannello anteriore.
- Prima di modificare le masse, spegnere e abbassare sempre il volume degli amplificatori.
- Conservare questo manuale dell'utente per poterlo consultare in futuro. Ricordare inoltre che il dispositivo verrà valutato meglio nel mercato dell'usato se (oltre a essere in buone condizioni) si dispone anche della sua documentazione e dell'imballaggio originale.
- Servirsi sempre dell'unità col cavo di messa a terra CA collegato alla massa dell'impianto elettrico.
- Non caricare gli ingressi con un livello di segnale più grande rispetto a quello richiesto per fare in modo che la strumentazione funzioni a piena potenza.
- In fase di sostituzione del cavo di corrente o del cavo di segnale, spegnere l'interruttore di corrente o selezionare l'interruttore di modalità ingresso.
- A volta, quando si vuole inviare un segnale a più di un amplificatore, è opportuno servirsi di un distributore di segnale.
- Gli aumenti estremi di frequenza, congiuntamente a un livello elevato di segnale in ingresso elevato potrebbero causare episodi di overdrive sulla strumentazione. Nel caso in cui ciò si verifici sarà necessario ridurre il livello di segnale in ingresso servendosi della funzione di controllo dell'INGRESSO.
- Per enfatizzare un intervallo di frequenza non è per forza di cose necessario portare il rispettivo controllo verso l'alto; suggeriamo, al contrario, di provare ad abbassare gli intervalli delle frequenze vicine. In questo modo si eviterà che l'elemento successivo del proprio percorso audio vada in overdrive. Si preserva inoltre un'importante riserva dinamica ("headroom")

- In caso di sostituzione servirsi unicamente di fusibili dello stesso tipo e amperaggio.
- Evitare le distorsioni! Verificare che tutte le componenti collegate al dispositivo DCP-26 abbiano delle potenze nominali sufficienti. In caso contrario verrà generata una distorsione, dato che le componenti vengono usate al limite delle loro possibilità.
- Evitare i loop di terra! Verificare di collegare gli amplificatori di potenza e il mixer allo stesso circuito elettrico per fare in modo che vi sia la stessa fase!
- Nel caso in cui il sistema cada o venga urtato, scollegare immediatamente l'alimentazione. Rivolgersi a un tecnico qualificato per richiedere un'ispezione di sicurezza prima di continuare a usare il dispositivo.
- Nel caso in cui il sistema sia stato esposto a grandi fluttuazioni di temperatura (ad esempio dopo il trasporto), attendere prima di accenderlo. L'aumento dell'acqua di condensa potrebbe danneggiare l'impianto. Lasciare spento il sistema fino a che non raggiunge la temperatura ambiente.
- Le riparazioni, l'assistenza e i collegamenti elettrici sono operazioni che vanno eseguite unicamente da un tecnico qualificato.
- **GARANZIA:** un anno dalla data d'acquisto.

Specifiche di funzionamento

- Questo impianto non è stato progettato per un uso permanente. Delle regolari pause di funzionamento contribuiranno a garantire una lunga durata di vita dell'impianto senza difetti.
- La distanza minima fra l'uscita della luce e la superficie illuminata deve essere superiore a 0,5 metri.
- La temperatura ambiente massima $t_a = 45^\circ\text{C}$ non deve mai essere superata.
- L'umidità relativa non deve superare il 50% con una temperatura ambiente di 35°C .
- Nel caso in cui il dispositivo venga usato in altri modi rispetto a quelli descritti nel presente manuale, potrebbe subire danni invalidando così la garanzia.
- Qualsiasi altro uso potrebbe portare a pericoli quali ad esempio cortocircuiti, ustioni, scosse elettriche, incidenti, ecc.

Rischiare di mettere in pericolo la vostra sicurezza e quella di altre persone!

Un'errata installazione potrebbe provocare gravi danni a persone e oggetti!

Collegamento alla corrente

Collegare il dispositivo alla presa di corrente servendosi del cavo di alimentazione.

Prestare sempre attenzione e verificare che il cavo del colore giusto sia collegato al posto giusto.

Internazionale	Cavo UE	Cavo Regno Unito	Cavo USA	Terminale
L	MARRONE	ROSSO	GIALLO/RAME	FASE
N	BLU	NERO	ARGENTO	NON PRESENTE
	GIALLO/VERDE	VERDE	VERDE	TERRA

Verificare che il dispositivo sia sempre collegato correttamente alla terra!

Procedura di reso

La merce resa deve essere inviata tramite spedizione prepagata nell'imballaggio originale; non verranno emessi ticket di riferimento.

Sulla confezione deve essere chiaramente indicato un Numero RMA (Return Authorization Number, Numero di Autorizzazione Reso). I prodotti resi senza un numero RMA verranno respinti. Highlite non accetterà i beni resi e non si assume alcuna responsabilità. Contattare telefonicamente Highlite al numero 0031-455667723 o inviare un'e-mail all'indirizzo offersales@highlite.nl e richiedere un numero RMA prima di rispedire la merce. Essere pronti a fornire numero di modello, numero di serie e una breve descrizione della causa del reso. Imballare in modo adeguato il dispositivo; eventuali danni derivanti da un imballaggio scadente rientrano fra le responsabilità del cliente. Highlite si riserva il diritto di decidere a propria discrezione se riparare o sostituire il prodotto (i prodotti). A titolo di suggerimento, un buon imballaggio UPS o una doppia confezione sono sempre dei metodi sicuri da usare.

Nota: Nel caso in cui vi venga attribuito un numero RMA, chiediamo gentilmente di indicare le seguenti informazioni su un foglio di carta da inserire all'interno della confezione:

- 1) Il vostro nome
- 2) Il vostro indirizzo
- 3) Il vostro numero di telefono
- 4) Una breve descrizione dei sintomi

Reclami

Il cliente ha l'obbligo di verificare i beni ricevuti alla consegna al fine di notare eventuali articoli mancanti e/o difetti visibili o di eseguire questo controllo appena dopo il nostro annuncio del fatto che la merce è a sua disposizione. I danni verificatisi in fase di trasporto sono una responsabilità dello spedizioniere; sarà quindi necessario

segnalare i danni al trasportatore al momento della ricezione della merce.

È responsabilità del cliente notificare e inviare reclami allo spedizioniere nel caso in cui un dispositivo sia stato danneggiato in fase di spedizione. I danni legati al trasporto ci dovranno essere segnalati entro un giorno dalla ricezione della merce.

Eventuali spedizioni di resi dovranno essere post-pagate in qualsiasi caso. Le spedizioni di reso dovranno essere accompagnate da una lettera che spiega la motivazione del reso. Le spedizioni di reso non-prepagate verranno rifiutate, eccezion fatta nel caso in cui sussistano indicazioni contrarie per iscritto.

I reclami nei nostri confronti vanno resi noti per iscritto o tramite fax entro 10 giorni lavorativi dalla ricezione della fattura. Dopo questo periodo di tempo i reclami non verranno più gestiti.

Dopo questo momento, i reclami verranno presi in considerazione unicamente nel caso in cui il cliente abbia rispettato tutte le sezioni dell'accordo, a prescindere dall'accordo da cui deriva l'obbligo.

Descrizione del dispositivo

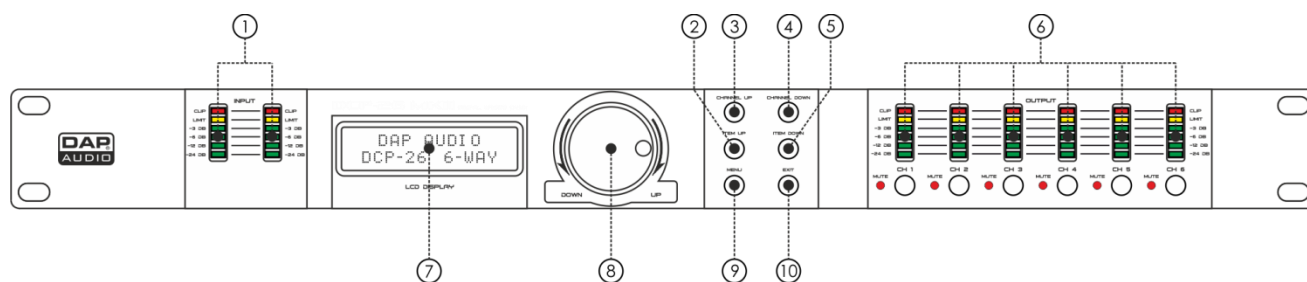
Caratteristiche

Il DCP-26 è un crossover digitale con 2 ingressi e 6 uscite

- 48 KHz, Frequenza di campionamento 64Bit
- 5 filtri parametrici per ingresso e uscita
- Interfaccia USB con software user-friendly in dotazione
- Progettato e assemblato in Europa

Il dispositivo DCP-26 è un gestore di altoparlanti digitali estremamente completo con 2 ingressi e 6 uscite. Anche se non siete dei tecnici del suono potrete configurare questa unità in modo facile grazie al software in dotazione che potete collegare a PC o Mac tramite l'interfaccia USB di cui è dotato. Dispone di 5 PEQ su ingressi e uscite oltre che di vari tipi di filtri per gestire qualsiasi tipo di cassa o impianto di casse. Il dispositivo è inoltre dotato di tutte le funzioni necessarie, quali ad esempio inversione di fase, limitatori e delay. Dei chiari indicatori di ingresso e uscita, congiuntamente al display LCD, offrono tutte le informazioni necessarie per una comoda visualizzazione. I nostri tecnici continueranno a lavorare sui preset per le gamme di altoparlanti DAP al fine di consentirvi di partire col piede giusto col vostro impianto audio DAP. Potrete scaricare questi preset dal sito www.dap-audio.info; in alternativa, potrete rivolgervi al vostro rivenditore locale. Il dispositivo DCP-26 è la soluzione ideale per PA, line array e impianti audio oltre che per reti di distribuzione audio.

Panoramica

① **Indicatore LED di ingresso**

Indica il livello di ingresso. Verificare che il LED clip si accenda solo di tanto in tanto. Il LED "limit" si accenderà nel caso in cui il limitatore interno stia effettivamente limitando il segnale.

② **Pulsante elemento su**

Premendo questo pulsante è possibile selezionare un parametro da modificare in avanti.

Canali di ingresso: Gain – Low pass – High pass – PEQ1 – PEQ2 – PEQ3 – PEQ4 – PEQ5 – Limiter – Link.

Canali di uscita: Gain – Mixer – Low pass – High pass – PEQ1 – PEQ2 – PEQ3 – PEQ4 – PEQ5 – Limiter – Phase – Link.

③ **Pulsante canale su**

Premendo il pulsante canale su sarà possibile selezionare un canale di ingresso o uscita per modificare in avanti: In A – In B – Out 1 – Out 2 – Out 3 – Out 4 – Out 5 – Out 6.

Qualora i due canali siano collegati, entrambi i canali possono essere selezionati e modificati solo insieme. Ad esempio se sul display compare canale di uscita "Out 12", significa che il canale di uscita 1 e il canale di uscita 2 sono collegati.

④ **Pulsante canale giù**

Premendo il pulsante canale giù sarà possibile selezionare un canale di ingresso o uscita per modificare all'indietro: In A – In B – Out 1 – Out 2 – Out 3 – Out 4 – Out 5 – Out 6.

Qualora i due canali siano collegati, entrambi i canali possono essere selezionati e modificati solo insieme. Ad esempio se sul display compare canale di uscita "Out 12", significa che il canale di uscita 1 e il canale di uscita 2 sono collegati.

⑤ **Pulsante elemento giù**

Premendo il pulsante giù è possibile selezionare un parametro da modificare all'indietro.

Canali di ingresso: Link – Limiter – PEQ5 – PEQ4 – PEQ3 – PEQ2 – PEQ1 – Highpass – Lowpass – Gain.

Canali di uscita: Link – Phase – Limiter – PEQ5 – PEQ4 – PEQ3 – PEQ2 – PEQ1 – Highpass – Lowpass – Mixer – Gain.

⑥ **Indicatori LED uscita - interruttori disattiva audio**

Indica il livello di uscita. Verificare che il LED clip si accenda solo di tanto in tanto. Il LED "limit" si accenderà nel caso in cui il limitatore interno stia effettivamente limitando il segnale. Premendo il pulsante disattiva audio sarà possibile disattivare l'audio dell'ingresso corrispondente al LED di disattivazione audio del canale.

⑦ **Display LCD**

Per visualizzare le funzioni e lo stato di funzionamento.

⑧ **Jogwheel**

Servendosi del jogwheel sarà possibile modificare i parametri.

Facendo clic sul jogwheel sarà possibile accedere o confermare.

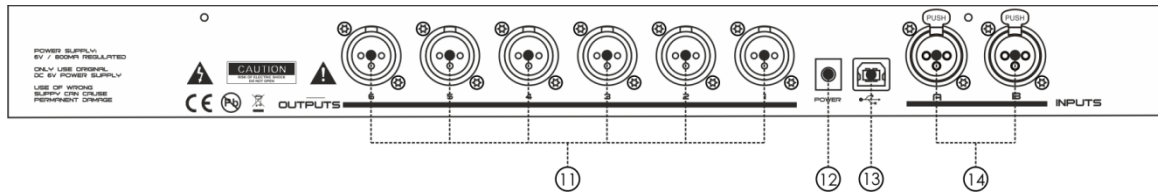
⑨ **Pulsante Menu**

Premendo il pulsante menu sarà possibile selezionare uno dei seguenti menu per poi apportare delle modifiche: Load – Save – Access level – Version inf

⑩ **Pulsante Esci**

Per uscire dall'ultimo menu/passaggio in cui ci si trovava.

Lato posteriore



11	Prese di uscita	Uscita maschio bilanciata XLR.
12	Connettore di alimentazione CC	Questo connettore è stato pensato per il collegamento dell'alimentatore di corrente 6Vdc/800mA fornito in dotazione. Servirsi unicamente dall'alimentatore fornito in dotazione.
13	Porta USB	Porta USB per collegare l'unità al computer.
14	Prese di ingresso XLR	Ingresso femmina bilanciata XLR.

Installazione

Togliere completamente l'imballaggio dal dispositivo DCP-26. Accertarsi di rimuovere tutta la gomma e l'imbottitura di plastica.

Avvitare il dispositivo su un rack da 19". Collegare tutti i cavi.

**Scollegare sempre dalla presa di corrente prima delle operazioni di pulizia o di manutenzione.
I danni causati dal mancato rispetto di queste indicazioni non sono coperti dalla garanzia.**

Configurazione e funzionamento

Prima di collegare l'unità verificare sempre che la sorgente di alimentazione corrisponda alla tensione indicata nelle specifiche tecniche del prodotto. Installare questo dispositivo su una superficie piana, non inclinata o curva.

Non fornire alimentazione prima di aver installato e collegato correttamente tutte le componenti dell'impianto.

Verificare di accendere il dispositivo DCP-26 prima di accendere gli amplificatori per evitare rumori forti che potrebbero danneggiare gli altoparlanti o disturbare il pubblico.

Prova dell'impianto

Dopo aver collegato i cavi, eseguire un test di sistema. Premere tutti i pulsanti Mute per disattivare l'audio di tutte le uscite. Attivare per prime le uscite HF (Alti). Nel caso in cui il cablaggio sia stato eseguito in modo alto, i segnali audio Alti verranno emessi dalle casse dei bassi, che non verranno così danneggiate. In caso contrario, i segnali audio Bassi potrebbero distruggere gli altoparlanti degli Alti.

Configurazione degli ingressi

Premere il pulsante Canale su per selezionare il canale che si desidera modificare. Nel seguente esempio è stato selezionato il canale di ingresso A.



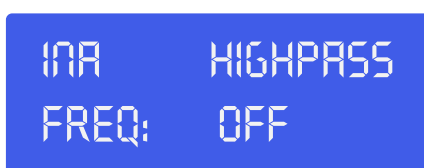
Regolare il gain agendo sul **jogwheel (8)**. Premere il pulsante **item up (2)** per procedere con l'elemento successivo. Nel nostro esempio si tratta del filtro Lowpass.



Regolare agendo sul **jogwheel (8)**. Sarà possibile spegnere il filtro lowpass agendo sul **jogwheel (8)** in senso orario fino a che la frequenza non supera i 20kHz. Fare clic sul **jogwheel (8)** per modificare il tipo di filtro.



Selezionare il tipo agendo sul **jogwheel (8)**. Sarà possibile scegliere fra: But(terworth) 6dB, Bes(sel) 6dB, But(terworth) 12dB, Bes(sel) 12dB, L(inkwitz) R(iley) 12dB, But(terworth) 18dB, Bes(sel) 18dB, But(terworth) 24dB e Bes(sel) 24dB. Dopo aver selezionato il tipo di filtro corretto, fare clic su **jogwheel (8)** per tornare alla frequenza del filtro lowpass (per (ri)regolare) o premere il pulsante **item up (2)** per procedere con l'elemento successivo, che nel nostro esempio è il filtro Highpass.



Regolare la frequenza highpass agendo sul **jogwheel (8)**. Sarà possibile spegnere il filtro highpass agendo sul **jogwheel (8)** in senso anti-orario fino a che la frequenza non supera i 20Hz. Fare clic sul **jogwheel (8)** per selezionare un tipo di filtro.



INA HIGHPASS
TIPO: BES 24DB

Selezionare il tipo agendo sul **jogwheel (8)**. Sarà possibile scegliere fra: But(terworth) 6dB, Bes(sel) 6dB, But(terworth) 12dB, Bes(sel) 12dB, L(inkwitz) R(iley)12dB, But(terworth) 18dB, Bes(sel) 18dB, But(terworth) 24dB and Bes(sel) 24dB. Dopo aver selezionato il tipo di filtro corretto, fare clic su **jogwheel (8)** per tornare alla frequenza del filtro lowpass (per (ri)regolare) o premere il pulsante item up per procedere con l'elemento successivo, che nel nostro esempio è il filtro Highpass.



INA PEQ 1
FREQ: 20HZ

Regolare la frequenza agendo sul **jogwheel (8)**. Fare clic sul **jogwheel (8)** per procedere col parametro successivo.



INA PEQ 1
GUADAGNO: 0DB

Regolare il gain agendo sul **jogwheel (8)**. Fare clic sul **jogwheel (8)** per procedere col parametro successivo.



INA PEQ 1
Q: 1.00

Regolare il fattore Q agendo sul **jogwheel (8)**. Fare clic sul **jogwheel (8)** per procedere col parametro successivo.



INA PEQ 1
TIPO: BELL

Selezionare il tipo di filtro agendo sul **jogwheel (8)**. Fare clic sul **jogwheel (8)** per procedere col parametro successivo.



INA PEQ 1
ENABLED: ON

Attivare o disattivare l'EQ parametrico attualmente selezionando intervenendo sul **jogwheel (8)**. Fare clic sul **jogwheel (8)** per procedere col parametro successivo. In alternativa, premere il pulsante **item up (2)** per selezionare l'elemento successivo. Nel nostro caso si tratta di PEQ 2



INA PEQ 2
FREQ: 20HZ

Regolare i parametri PEQ 2 allo stesso modo secondo quanto descritto per PEQ 1. Ripetere questa procedura i valori da PEQ 3 a PEQ 5 ove necessario.

Premendo il pulsante **item up (2)** dopo aver selezionato PEQ 5, sarà possibile regolare i parametri del limitatore per l'ingresso A.



INA LIMITER
THR.: 00BU

Regolare la soglia del limitatore agendo sul **jogwheel (8)**. Fare clic sul **jogwheel (8)** per procedere col parametro successivo.



INA LIMITER
REL.: 50

Regolare il tempo di rilascio del limitatore (in ms) agendo sul **jogwheel (8)**.

IMPORTANTE!

Attivando il limitatore su un output specifico varia anche il modo in cui il livello viene visualizzato su misuratore VU LED corrispondente: il livello indicato sul misuratore non è più il livello di output "assoluto", ma il livello del segnale a -24dB, -12dB, -6dB, -3dB confrontato alla soglia del limitatore (LED di limite arancione), a prescindere dall'intervallo di soglia.

Ora è stata completata la configurazione del canale di A. Qualora i canali di ingresso non siano collegati, sarà necessario premere il pulsante **channel up (3)** e configurare il canale di ingresso B esattamente come indicato per il canale A.

Configurazione dell'uscita

Selezionare l'uscita 1 premendo il pulsante **Channel Up (3)** o il pulsante **Channel Down (4)**. Nel caso in cui sia possibile selezionare solo Uscita 12, Uscita 34 e Uscita 56, tutti e 6 i canali sono collegati (a coppie). Per regolare i 6 canali di uscita separatamente sarà necessario scollegare i canali (cfr. pagina 12).



OUT 1 GAIN
-1.2508

Regolare il gain agendo sul **jogwheel (8)**. Premendo il pulsante **item Up (2)** sarà possibile procedere con l'elemento successivo, nel nostro esempio il mixer.



USCITA 1 MIXER:
INGRESSO A: 008

Regolare il volume del volume mix per l'ingresso A agendo il **jogwheel (8)**. Premendo il pulsante **item Up (2)** sarà possibile procedere col menu mixer. Note: il menu mixer è attivato solo se i canali di ingresso non sono collegati.



USCITA 1 MIXER:
INGRESSO B: OFF

Regolare il volume del volume mix per l'ingresso B agendo il **jogwheel (8)**. Premere il pulsante **item Up (2)** per procedere con la configurazione Delay.



OUT 1 DELAY
0mm

Fare clic su **jogwheel (8)** per regolare il "delay" in mm, inch o ms. Quindi, regolare il tempo di delay agendo sul **jogwheel (8)**. Premere il pulsante **item up (2)** per procedere col menu filtro Low Pass.



OUT 1 LOWPASS
FREQ: OFF

Regolare la frequenza cut off agendo sul **jogwheel (8)**. Fare clic sul **jogwheel (8)** per procedere col parametro successivo.

```
OUT 1  LOWPASS
TIPO:  BUT 2408
```

Selezionare il tipo di filtro agendo sul **jogwheel (8)**. Premere il pulsante **item up (2)** per procedere col menu filtro High Pass.

```
OUT 1  HIGHPASS
FREQ:  OFF
```

Regolare la frequenza cut off agendo sul **jogwheel (8)**. Fare clic sul **jogwheel (8)** per procedere col parametro successivo.

```
OUT 1  HIGHPASS
TIPO:  BUT 2408
```

Selezionare il tipo agendo sul **jogwheel (8)**. Sarà possibile scegliere fra: But(terworth) 6dB, Bes(sel) 6dB, But(terworth) 12dB, Bes(sel) 12dB, L(inkwitz) R(iley) 12dB, But(terworth) 18dB, Bes(sel) 18dB, But(terworth) 24dB and Bes(sel) 24dB. Dopo aver selezionato il tipo di filtro corretto, agire sul **jogwheel (8)** per regolare nuovamente la frequenza lowpass, o premere il pulsante **item up (2)** per procedere con l'elemento successivo, nel nostro esempio, PEQ 1.

```
OUT 1  PEQ 1
GAIN:  008
```

Regolare il gain agendo sul **jogwheel (8)**. Fare clic sul **jogwheel (8)** per procedere col parametro successivo.

```
OUT 1  PEQ 1
Q:     1.00
```

Regolare il fattore Q agendo sul **jogwheel (8)**. Fare clic sul **jogwheel (8)** per procedere col parametro successivo.

```
OUT 1  PEQ 1
Q:     1.00
```

Selezionare il tipo di filtro agendo sul **jogwheel (8)**. Fare clic sul **jogwheel (8)** per procedere col parametro successivo.

```

OUT 1  PEQ 1
TIPO:  BES 2408

```

Attivare o disattivare l'EQ parametrico attualmente selezionando intervenendo sul jogwheel. Fare clic sul jogwheel per confermare e procedere al parametro successivo. In alternativa, premere il pulsante **item up (2)** per procedere con l'elemento successivo. Nel nostro caso si tratta di PEQ 2

```

OUT 1  PEQ 2
FREQ:  20HZ

```

Regolare i parametri PEQ 2 allo stesso modo secondo quanto descritto per PEQ 1. Al termine, premere il pulsante **item up (2)** per regolare i parametri PEQ 3, PEQ 4, e PEQ 5.

Premendo il pulsante **item up (2)** dopo aver selezionato PEQ 5, sarà possibile regolare i parametri del limitatore per l'ingresso A.

```

OUT 1  LIMITER
THR.:  00BU

```

Regolare la soglia del limitatore agendo sul **jogwheel (8)**. Fare clic sul **jogwheel (8)** per procedere col parametro successivo.

```

OUT 1  LIMITER
REL.:  50

```

Regolare il tempo di rilascio del limitatore agendo sul **jogwheel (8)**. Premere il pulsante **item up (2)** per procedere con l'elemento successivo.

IMPORTANTE!

Attivando il limitatore su un output specifico varia anche il modo in cui il livello viene visualizzato su misuratore VU LED corrispondente: il livello indicato sul misuratore non è più il livello di output "assoluto", ma il livello del segnale a -24dB, -12dB, -6dB, -3dB confrontato alla soglia del limitatore (LED di limite arancione), a prescindere dall'intervallo di soglia.

```

OUT 1  PHASE:
NORMAL

```

Selezionare fase normale o invertita agendo sul **jogwheel (8)**. Premere il pulsante **item up (2)** per procedere con l'elemento successivo.

OUT 1 LINK:
OFF

Selezionare link on od off agendo sul **jogwheel (8)**.

OUT 1 PEQ 1
TIPO: BELL

Ora che è stata completata l'impostazione del canale di uscita 1, sarà necessario usare il pulsante **channel up (3)** e configurare gli altri canali di uscita usando il pulsante **item up (2)**, il pulsante **item down (5)** e il **jogwheel (8)** secondo quanto descritto per il canale di uscita 1.

Caricamento e salvataggio dei file

Premendo il pulsante **menu (9)** una volta si apre il menu di caricamento.

LOAD: 6
PUB

Agendo sul **jogwheel (8)** sarà possibile selezionare uno dei 50 preset utente. Facendo clic sul **jogwheel (8)** si caricherà il preset attualmente selezionato. La riga bassa del display indica il nome del preset.

LOAD PRESET ?
NO/YES

Per continuare il caricamento del preset. Selezionare Yes agendo sul **jogwheel (8)**. Confermare facendo clic sul **jogwheel(8)**. Ora il preset è stato caricato.

Premendo due volte il pulsante **menu (9)** sarà oissubuke accedere al menu di salvataggio.

SAVE: 6
PUB

Agendo sul **jogwheel (8)** sarà possibile selezionare una posizione (1 – 50) in cui salvare le impostazioni attuali. Facendo clic sul **jogwheel (8)** verranno salvate le impostazioni attuali nella posizione selezionata. Il sistema chiederà di assegnare un nome al nome del preset.

SET PRESET NAME:
—

Selezionare un carattere nella posizione cursore agendo sul **jogwheel (8)**, facendo clic sul **jogwheel (8)** si conferma il carattere selezionato e si sposta il cursore al carattere successivo da modificare. Premendo il pulsante **exit (10)** si elimina l'ultimo carattere confermato. Dopo aver configurato il nome, premere nuovamente il pulsante **menu (9)**.



SAVE PRESET ?
NO/YES

Per continuare il salvataggio del preset. Selezionare Yes agendo sul **jogwheel (8)**. Quindi confermare facendo clic sul **jogwheel (8)** (in caso contrario premere il pulsante **exit (10)**). Ora il preset è stato salvato nella posizione selezionata.

Menu di livello accesso

Premere il pulsante **menu (9)** tre volte, per accedere al menu livello accesso. Questo menu consente di proteggere le proprie impostazioni servendosi di una password.



ACCESS LEVEL:
UNLOCKED

Ruotare il **jogwheel (8)** per modificare il livello di accesso e impostarlo su bloccato. Confermare facendo clic sul **jogwheel(8)**.



SET PASSWORD:
HIGHLITE

Qualora lo si desidera, modificare la password agendo e facendo clic sul **jogwheel (8)**. Se viene impostata la password, confermarla premendo due volte il pulsante **menu (9)**.

Menu Versione software

Premendo quattro volte il pulsante **menu (9)**, sul display compare la versione software del proprio dispositivo DCP-26.



VERSION INFO
SN: 0000010101

Installazione del software Digital Speaker Manager

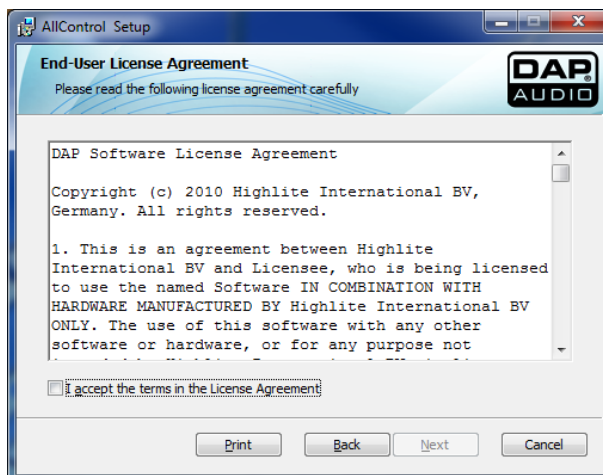
Installazione del software

Se il CD non si avvia automaticamente, aprire il CD e fare doppio clic sull'icona **setup.exe**.

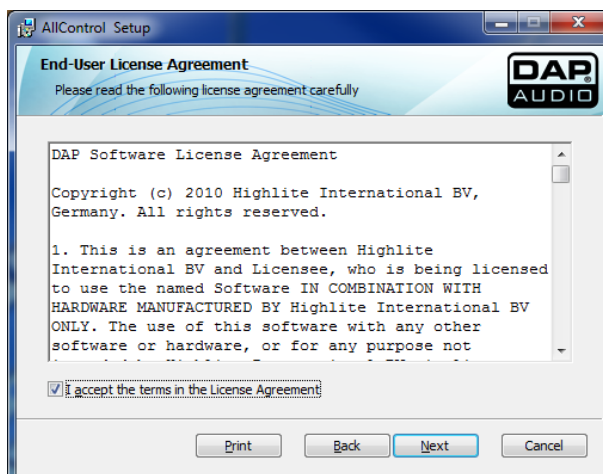
Ora comparirà la finestra di configurazione, come indicato nella seguente immagine.



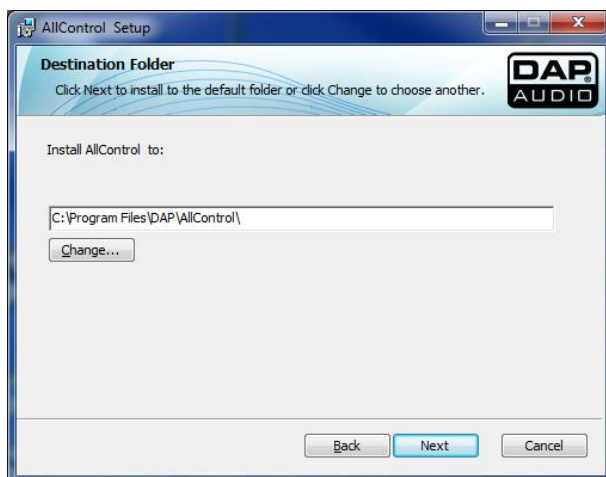
Fare clic sul pulsante avanti.



Accettare i termini facendo clic sulla casella di conferma.



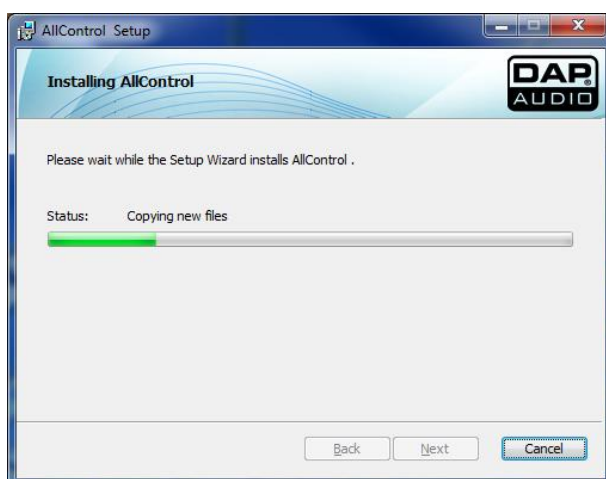
Quindi, fare clic su Avanti.



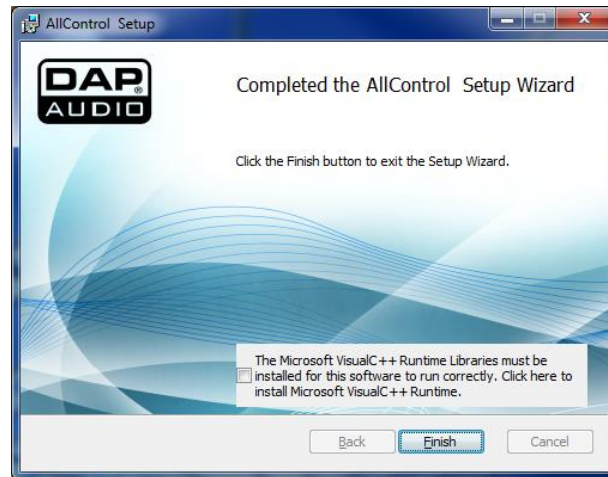
Nel caso in cui il percorso di installazione sia corretto (opzione consigliata), fare clic su avanti.



Fare clic sul pulsante installa.



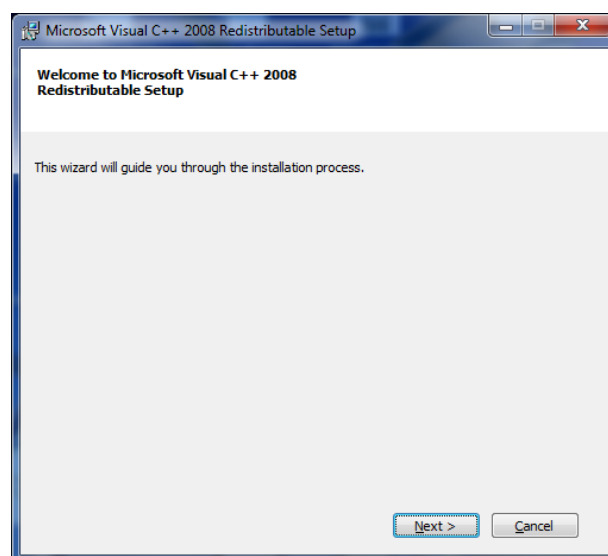
Attendere fino a che non compare la schermata successiva.



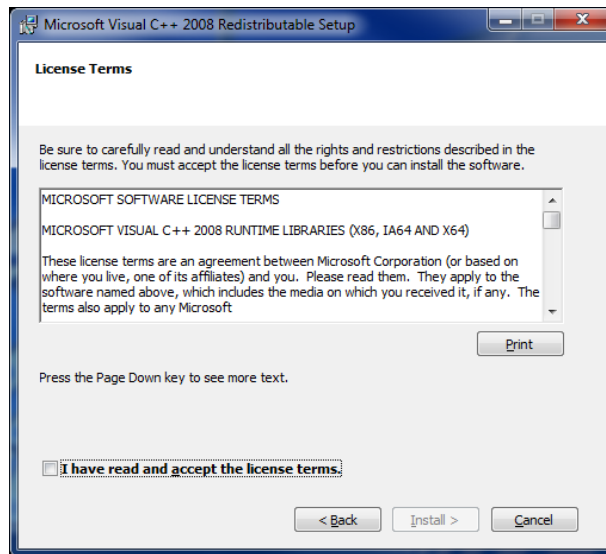
Verificare di apporre un segno di spunta sulla casella di conferma per installare Microsoft VisualC++Runtime.



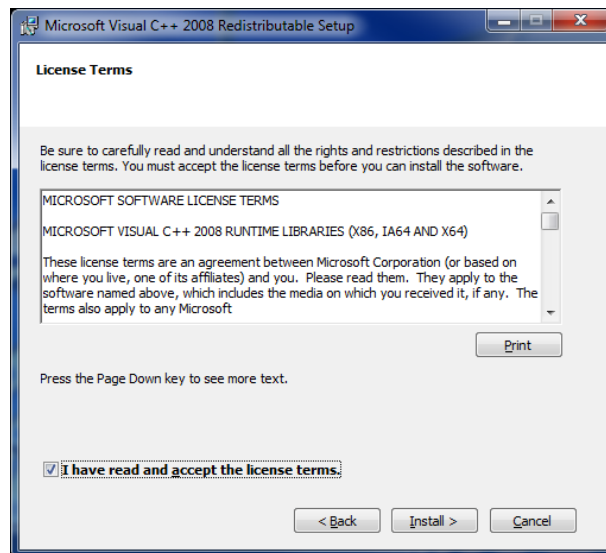
Fare clic sul pulsante fine per installare il programma VisualC++Runtime.



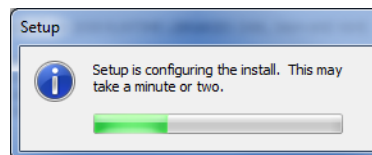
Fare clic sul pulsante avanti.



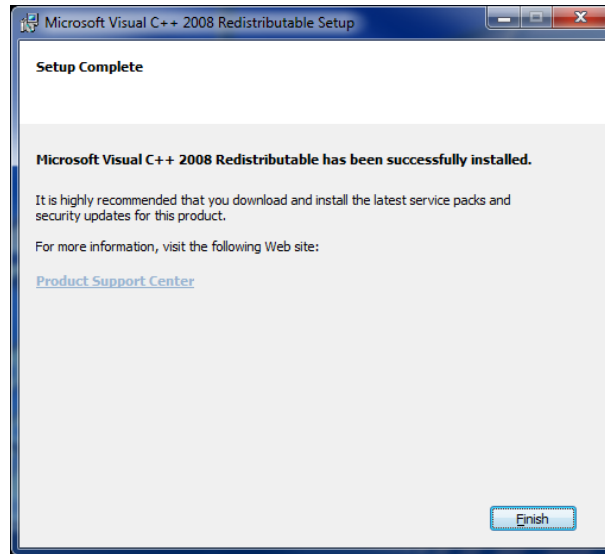
Apporre un segno di spunta sulla casella di conferma per accettare i termini di licenza.



Fare clic sul pulsante Installa.



Attendere il completamento dell'installazione.



Ora è stato installato con successo tutto il software di controllo DAP che può essere usato per gestire e modificare i propri suoni per DAP DCP-24, DCP-26 e/o DCL-22.

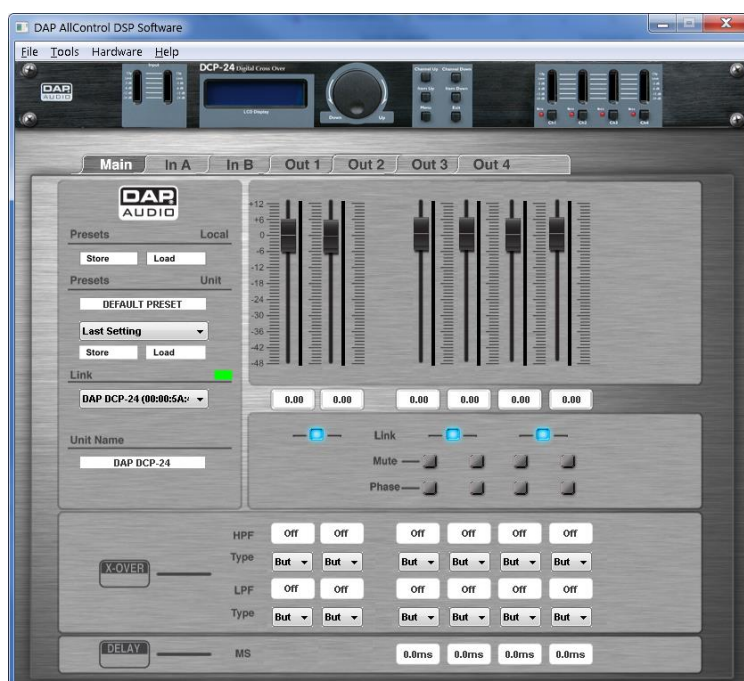
Collegamento del DCP-26 al PC

Servirsi del cavo USB in dotazione per collegare l'unità DCP-26 al PC.



Configurazione di una connessione fra il software All Control e il dispositivo DCP-26

Collegare il dispositivo DCP-26 al PC usando il cavo USB in dotazione. Avviare il software All Control. Il software inizia a cercare il dispositivo e riconosce automaticamente se il dispositivo è collegato è un DCP-24, a un DCP-26 o a un DCL-22.

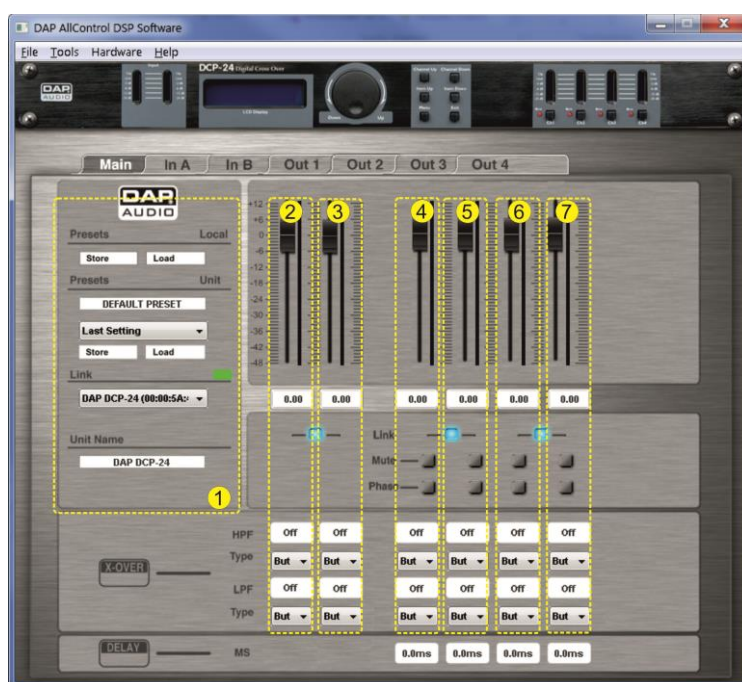


Funzionamento del software

Il software All control offre 9 menu; nel caso del DCP 26 abbiamo accesso a 9 menu:

- A. Main
- B. Ingresso A
- C. Uscita B
- D. Uscita 1
- E. Uscita 2
- F. Uscita 3
- G. Uscita 4
- H. Uscita 5
- I. Uscita 6

A. Il menu principale



Il menu principale offre una panoramica di tutte le impostazioni. Possiamo dividere la schermata principale in 7 zone:

1. Zona sistema

La zona sistema visualizza, dall'alto verso il basso:

The local preset's **store** button allows you to store the current settings which are both in the all control software's working memory, to your computer's hard disk or other storage medium.

Il pulsante preset unità **load** consente di caricare un preset dal disco rigido del computer o da un altro dispositivo di archiviazione nella memoria di lavoro del software di controllo.

Il pulsante preset **store** dell'unità consente di salvare le impostazioni attuali, che sono nella memoria di lavoro del software di controllo, nel disco rigido del computer o su un altro dispositivo di supporto.

Il pulsante preset locale **load** consente di caricare un preset dalla memoria del dispositivo DCP-26 nella memoria di lavoro del software di controllo.

Il pulsante preset locale **store** consente di salvare un preset dalla memoria di lavoro del software di controllo direttamente in uno dei preset del dispositivo DCP-26.

Qualora vi sia più di un dispositivo collegato al software di controllo, la casella **link** consente di selezionare un dispositivo da modificare.

La casella **nome unità** mostra il nome dell'unità attualmente in fase di modifica.

2. Zona ingresso A

La zona di ingresso A offre una panoramica di tutte le impostazioni per il canale di ingresso A. Sarà possibile modificare tutti i parametri digitando all'interno delle caselle dei valori, facendo clic sui pulsanti e trascinando i cursori. Per modifiche dettagliate consigliamo di usare il menu In A.

3. Zona ingresso B

La zona di ingresso B offre una panoramica di tutte le impostazioni per il canale di ingresso B. Sarà possibile modificare tutti i parametri digitando all'interno delle caselle dei valori, facendo clic sui pulsanti e trascinando i cursori. Per modifiche dettagliate consigliamo di usare il menu In B.

4. Zona uscita 1

La zona uscita 1 offre una panoramica di tutte le impostazioni dell'uscita 1. Sarà possibile modificare tutti i parametri digitando nei box dei valori, facendo clic sui pulsanti e trascinando i cursori. Per modifiche dettagliate consigliamo di usare il menu Out 1.

5. Zona uscita 2

La zona uscita 2 offre una panoramica di tutte le impostazioni dell'uscita 2. Sarà possibile modificare tutti i parametri digitando nei box dei valori, facendo clic sui pulsanti e trascinando i cursori. Per modifiche dettagliate consigliamo di usare il menu Out 2.

6. Zona uscita 3

La zona uscita 3 offre una panoramica di tutte le impostazioni dell'uscita 3. Sarà possibile modificare tutti i parametri digitando nei box dei valori, facendo clic sui pulsanti e trascinando i cursori. Per modifiche dettagliate consigliamo di usare il menu Out 3.

7. Zona uscita 4

La zona uscita 4 offre una panoramica di tutte le impostazioni dell'uscita 4. Sarà possibile modificare tutti i parametri digitando nei box dei valori, facendo clic sui pulsanti e trascinando i cursori. Per modifiche dettagliate consigliamo di usare il menu Out 4.

8. Zona uscita 5

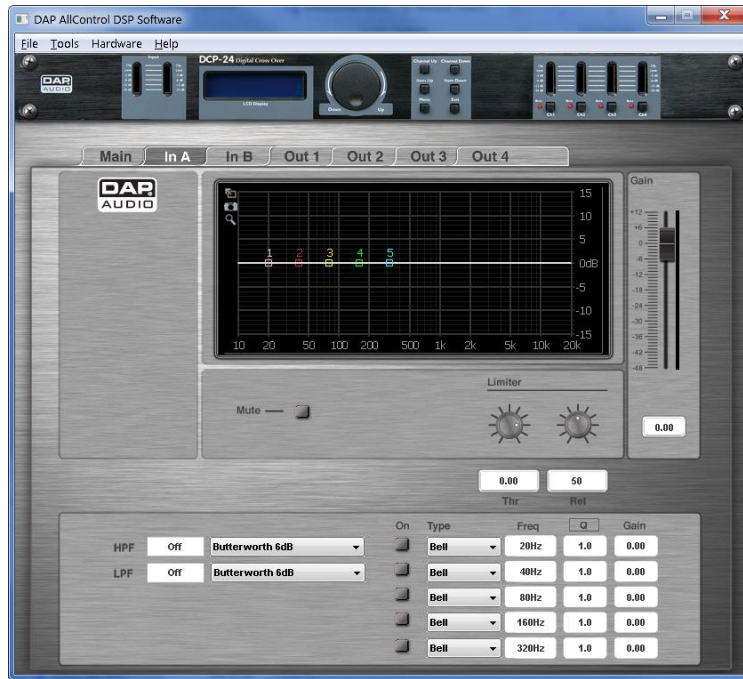
La zona uscita 5 offre una panoramica di tutte le impostazioni dell'uscita 5. Sarà possibile modificare tutti i parametri digitando nei box dei valori, facendo clic sui pulsanti e trascinando i cursori. Per modifiche dettagliate consigliamo di usare il menu Out 5.

9. Zona uscita 6

La zona uscita 6 offre una panoramica di tutte le impostazioni dell'uscita 6. Sarà possibile modificare tutti i parametri digitando nei box dei valori, facendo clic sui pulsanti e trascinando i cursori. Per modifiche dettagliate consigliamo di usare il menu Out 6.

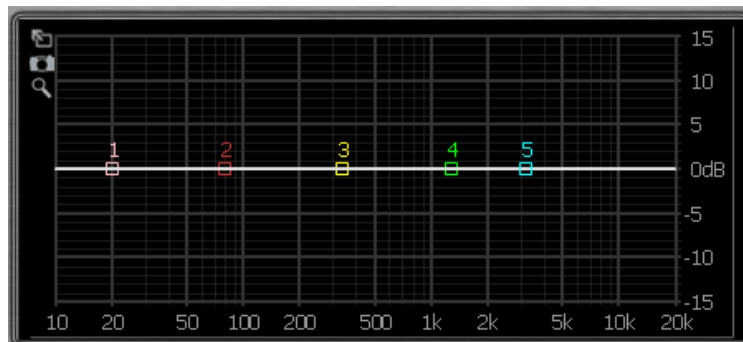
Note: Nel caso in cui 2 canali siano collegati, sarà possibile modificare unicamente i parametri del cursore sinistro o della casella dei valori.

B. Menu In A

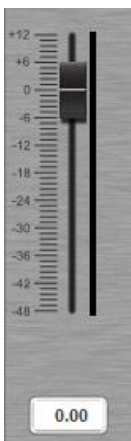


Display

Visualizza la curva di frequenza del canale corrispondente. È inoltre possibile modificare la frequenza e il gain dell'equalizzatore facendo clic e trascinando nei punti equalizzatore 1 -5.



Cursore Gain + Indicatore VU canale

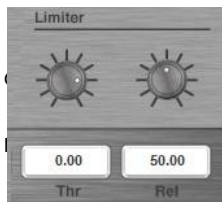


Il cursore gain mostra l'impostazione reale di guadagno del canale. Il blocco di testo sotto al cursore del guadagno mostra il valore esatto del guadagno. Consente di regolare il gain complessivo di ogni canale di output. Regolare il gain digitando il valore nella casella o facendo clic e trascinando il cursore.
frequenza carrier: da -48dB a +12dB

Vicino al cursore c'è l'indicatore VU del canale che visualizza il livello di output di questo canale.

Mute (Disattiva audio)

Facendo clic sul pulsante mute sarà possibile disattivare l'audio del canale corrente.

Limitatore

Sarà possibile modificare le impostazioni del limitatore digitando il valore nelle caselle.

La stessa operazione è eseguibile anche impostando le manopole servendosi del

Gamma soglia: da -48dB a +12dB.

Tempo di rilascio: da 10 a 100 dB/s

IMPORTANTE!

Attivando il limitatore su un output specifico varia anche il modo in cui il livello viene visualizzato sul misuratore VU LED corrispondente: il livello indicato sul misuratore non è più il livello di output "assoluto", ma il livello del segnale confrontato alla soglia del limitatore (0 dB), a prescindere dall'intervallo di soglia.

PEQ

Entrambi i canali in ingresso hanno fino a un massimo di 10 EQ parametrici. Ogni equalizzatore parametrico può essere configurato come Allpass, Bell, High shelving, Low shelving o filtro Notch filter.

Selezionare il tipo di filtro servendosi del menu a scorrimento verso il basso.

Regolare il gain, la frequenza e il fattore Q digitando il valore nella casella.

Sarà possibile regolare il gain e la frequenza anche facendo clic e trascinando i punti dell'equalizzatore nel display.

Frequenza di gamma: da 20Hz to 20kHz

Gamma fattore Q: da 0,20 a 25

Guadagno di gamma: da -12dB a +12dB

Attivare o disattivare il filtro facendo clic sul pulsante On.

Filtro High Pass e Filtro Low Pass

Ogni ingresso ha un filtro Lowpass e un filtro Highpass che può essere configurato come: But(terworth) 6dB,

Bes(sel)6dB, But(terworth) 12dB, Bes(sel) 12dB, L(inkwitz) R(iley)12dB, But(terworth) 18dB, Bes(sel) 18dB, But(terworth), 24dB e Bes(sel) 24dB

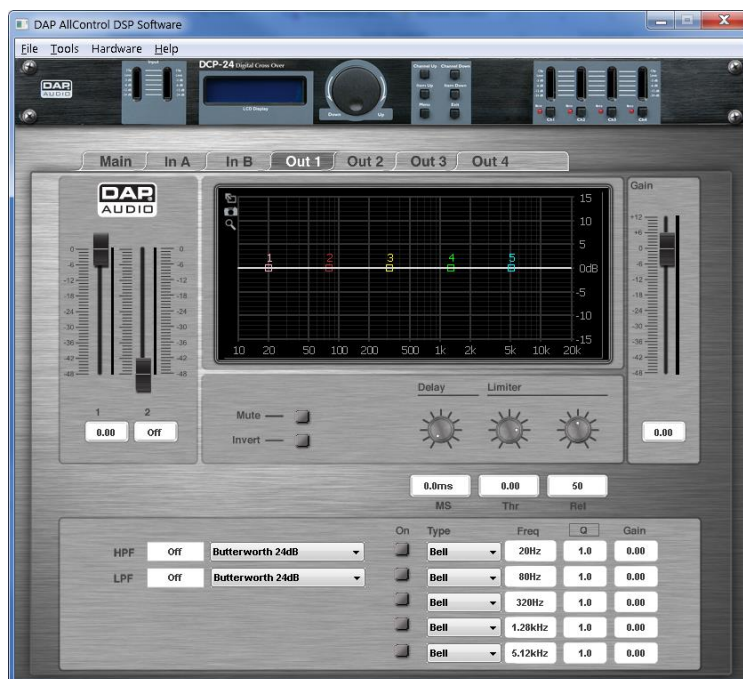
Selezionare il tipo di filtro servendosi del menu a scorrimento verso il basso.

Regolare la frequenza digitando il valore nella casella. LPF e HPF possono essere disattivati digitando "off" nella casella valore.

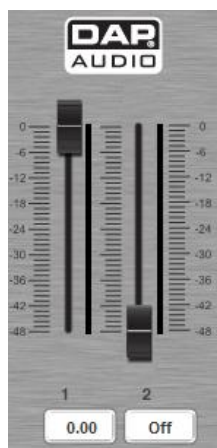
C. Menu In B

Cfr. B: Menu In A.

D. Menu Out 1



Ingresso mixer + indicatori VU



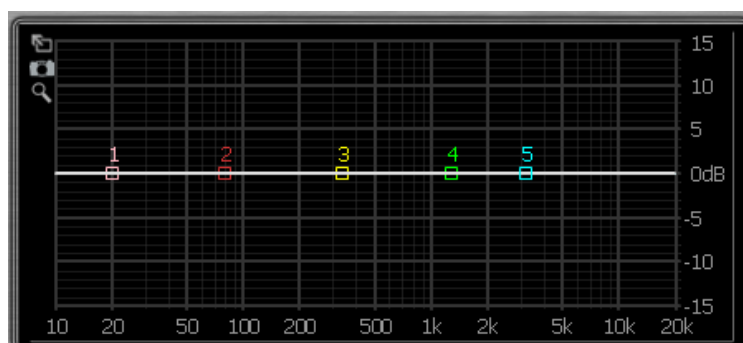
Il mixer di ingresso consente di miscelare entrambi i canali di ingresso. I cursori mostrano le impostazioni reali del guadagno. La casella dei valori sotto al cursore indica il valore esatto del guadagno. Regolare il gain digitando il valore nella casella o cliccando e trascinando il cursore. Disattivare l'audio di un canale digitando "off" nella casella valore.

L'indicatore VU vicino ai cursori indica i livelli di ingresso di ogni ingresso.

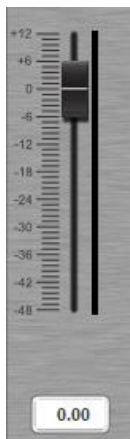
Nota: Il mixer non è attivo se i canali di ingresso sono collegati.

Display

Visualizza la curva di frequenza del canale. È inoltre possibile modificare la frequenza e il gain dell'equalizzatore facendo clic e trascinando nei punti equalizzatore 1 - 5.



Cursore Gain + Indicatore VU



Il cursore gain mostra l'impostazione reale di guadagno. Il blocco di testo sotto al cursore del gain indica il valore esatto del gain. Il cursore del gain consente di regolare il gain complessivo di ogni canale di uscita. Regolare il gain digitando il valore nella casella o facendo clic e trascinando il cursore.
frequenza carrier: da -48dB a +12dB

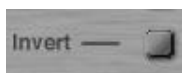
L'indicatore VU vicino al cursore indica il livello di output di questo canale.

Mute (Disattiva audio)



Facendo clic sul pulsante mute sarà possibile disattivare l'audio del canale corrispondente.

Inverti



Facendo clic sul pulsante invert sarà possibile invertire la fase del canale canale.

Delay



Sarà possibile modificare le impostazioni del delay digitando il valore direttamente nella casella dei valori oppure impostando la manopola del tempo di delay servendosi del mouse.
Tempo di delay: da 1ms a 8ms

Limitatore



Sarà possibile modificare le impostazioni del limitatore digitando il valore nelle caselle.

La stessa operazione è eseguibile anche impostando le manopole servendosi del

Gamma soglia: da -48dB a +12dB.

Tempo di rilascio: da 1ms a 100ms

IMPORTANTE!

Attivando il limitatore su un output specifico varia anche il modo in cui il livello viene visualizzato su misuratore VU LED corrispondente: il livello indicato sul misuratore non è più il livello di output "assoluto", ma il livello del segnale confrontato alla soglia del limitatore (0 dB), a prescindere dall'intervallo di soglia.

PEQ

Entrambi i canali in ingresso hanno fino a un massimo di 5 EQ parametrici. Ogni equalizzatore parametrico può essere configurato come Allpass, Bell, High shelving, Low shelving o filtro Notch filter. Selezionare il tipo di filtro servendosi del menu a scorrimento verso il basso.

Regolare il gain, la frequenza e il fattore Q digitando il valore nella casella facendo clic e trascinando il cursore.

Sarà possibile regolare il gain e la frequenza anche facendo clic e trascinando i punti dell'equalizzatore nel display.

Frequenza di gamma: da 20Hz to 20kHz

Gamma fattore Q: da 0,20 a 25

Guadagno di gamma: da -12dB a +12dB

Attivare o disattivare il filtro facendo clic sul pulsante On.

Filtro High Pass e Filtro Low Pass

Ogni canale di uscita ha un filtro Lowpass e un filtro Highpass che può essere configurato come:

But(terworth) 6dB, Bes(sel)6dB, But(terworth) 12dB, Bes(sel) 12dB, L(inkwitz) R(iley)12dB, But(terworth) 18dB, Bes(sel) 18dB, But(terworth), 24dB e Bes(sel) 24dB

Selezionare il tipo di filtro servendosi del menu a scorrimento verso il basso.

Regolare la frequenza digitando il valore nella casella. LPF e HPF possono essere disattivati digitando "off" nella casella valore.

E. Menu Out 2

Cfr. D: menu uscita 1.

F. Menu Out 3

Cfr. D: menu uscita 1.

G. Menu Out 4

Cfr. D: menu uscita 1.

H. Menu Out 5

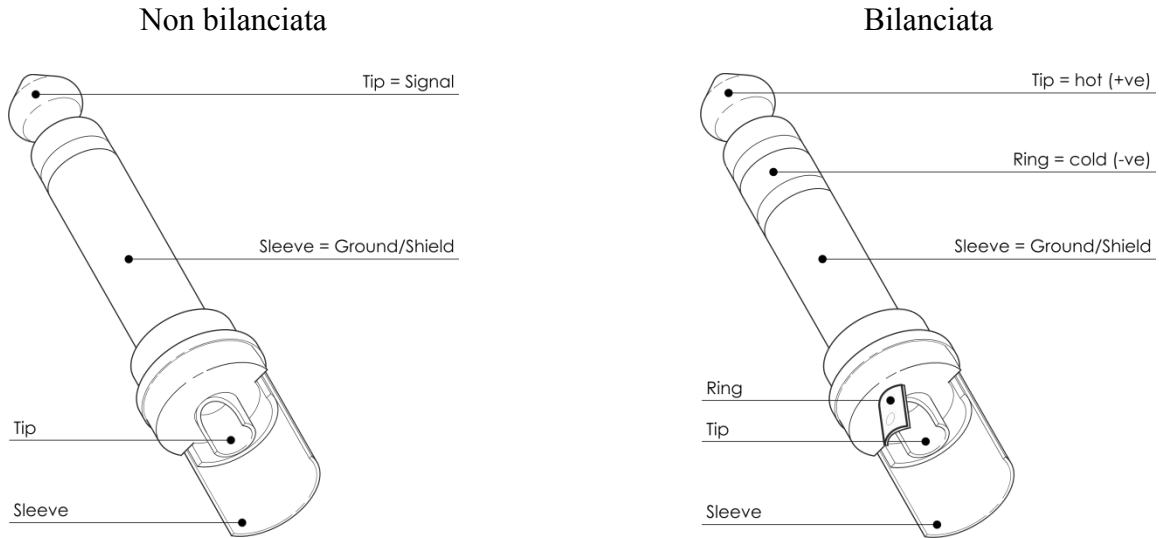
Cfr. D: menu uscita 1.

I. Menu Out 6

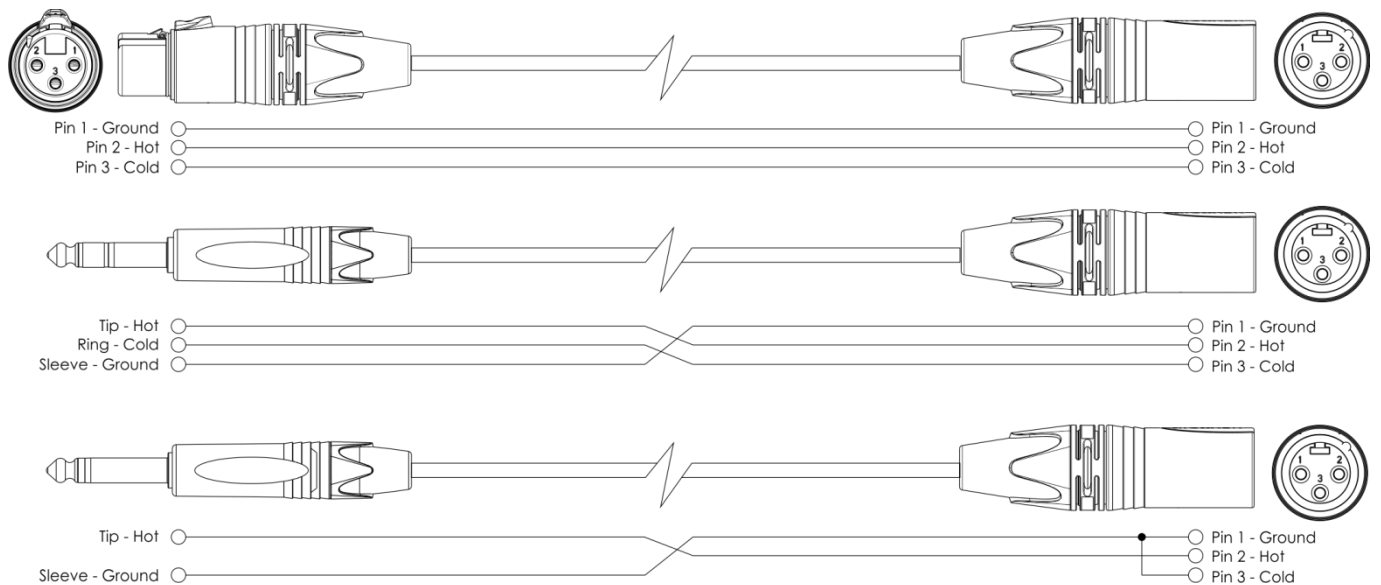
Cfr. D: menu uscita 1.

Cavi di collegamento

Prendersi cura dei propri cavi, tenendoli sempre per i connettori ed evitando la formazione di nodi e curve quando vengono avvolti: Solo così i vostri cavi dureranno più a lungo e in condizioni migliori. Controllare a intervalli periodici i propri cavi. Molti problemi (contatti guasti, rumore di massa, scariche, ecc.) vengono causati unicamente dall'uso di cavi non adatti o guasti.



Per queste applicazioni l'unità fornisce connettori TRS da 1/4" e connettori XLR per interfacciarsi con facilità con i dispositivi audio più professionali. Attenersi agli esempi di configurazione più sotto per collegamenti particolari.



Manutenzione

Il crossover DCP-26 richiede una manutenzione pressoché nulla. L'unità va comunque tenuta pulita. Scollegare l'alimentazione, quindi pulirla con un panno inumidito. Non immergere in liquidi. Tenere puliti i collegamenti. Scollegare l'alimentazione, quindi pulire i collegamenti audio con un panno inumidito. Verificare che i collegamenti siano completamente asciutti prima di collegare la strumentazione o fornire energia elettrica.

Guida alla risoluzione dei problemi

Dap Audio DCP-26

Questa guida alla risoluzione dei problemi è stata pensata per risolvere problemi semplici. Nel caso in cui si verifichi un problema, attenersi ai seguenti passaggi della seguente procedura in ordine fino a che non si trova una soluzione. Una volta che il dispositivo funziona correttamente, non eseguire nessuno dei seguenti passaggi.

1. Nel caso in cui il dispositivo non funzioni correttamente, scollegarlo dalla presa di corrente.
2. Verificare la corrente dalla presa, tutti i cavi, ecc.
3. Nel caso in cui i precedenti punti sembrano essere in regola, collegare nuovamente l'unità alla presa di corrente.
4. Nel caso in cui non sia possibile identificare la causa del problema, non aprire il dispositivo DCP-26 dato che ciò potrebbe danneggiare l'unità e invalidare la garanzia.
5. Riportare il dispositivo DCP-26 al proprio rivenditore Dap Audio.

Specifiche tecniche del prodotto

Modello: DAP Audio DCP-26

DSP:

Velocità di campionamento: 48 kHz, 64 bits AIIDSP custom Pro-Audio DSP

Ingressi:

Impedenza d'ingresso: 10 kOhm bilanciata
 Tensione massima di ingresso: +22 dBu
 Intervallo dinamico in ingresso: 110 dB
 Selezione ingresso: qualsiasi ingresso può essere mixato con qualsiasi uscita
 Controllo del gain in ingresso: da -48 dB a +12 dB a intervalli di 0,01 dB

Sezioni dell'EQ su ogni ingresso e uscita

Selezioni EQ: Allpass, Bell, High Shelf, Low Shelf, Notch

EQ ingresso:

Tipo: Equalizzatore a 4 bande.
 Selezioni EQ: Allpass, Bell, High Shelf, Low Shelf, Notch
 Selezione frequenza EQ: da 20 a 20.000 Hz a intervalli di 1 Hz su tutti gli EQ
 Allpass EQ: Q da 0,2 a 25 a intervalli di 0,1
 Bell EQ (PEQ): Q da 0,2 a 25 a intervalli di 0,1
 Guadagno EQ da -12 dB a +12 dB a intervalli di 0,01 dB
 Low Shelf (SEQ): Shelf slope da 3 dB/oct a 25 dB/oct a intervalli di 0,1 dB/oct
 Gain Low Shelf da -12 dB a +12 dB a intervalli di 0,01 dB
 High Shelf (SEQ): Shelf slope da 3 dB/oct a 25 dB/oct a intervalli di 0,1 dB/oct
 Gain Low Shelf da -12 dB a +12 dB a intervalli di 0,01 dB
 Filtro Notch: Q da 10 a 80 a intervalli di 0,1

Uscite:

Impedenza in uscita: 100 kOhm bilanciata
 Tensione massima di uscita: +9 dBu
 Controllo del gain in uscita: da -48 dB a +12 dB a intervalli di 0,01 dB
 Risposta di frequenza: 20 – 20,000 Hz, (-0,1 dB)
 Intervallo dinamico: 114 dB
 Delay potenza: Indipendente dal canale da 0 a 8 mS
 Passi delay potenza: intervalli di 21 µS da 1 a 8 mS

Uscita EQ:

Tipo: Equalizzatore a 5 bande, come l'equalizzatore di ingresso

Crossover:

Tipi: Linkwitz Riley, Bessel e Butterworth
 Piste: 6, 12, 18, 24 dB/octave
 Frequenze di crossover: da 20 a 20.000 Hz a intervalli di ottava 1 Hz
Crossover disponibili alle sezioni di Ingresso e Uscita

Limitatore:

Punti di soglia: da -48 a +12 dBu a intervalli di 0,01 dB
 Tempo di presa: Limitatore di tempo attacco zero
 Tempi di rilascio: da 10 a 100 dB/s a intervalli di 1

Miscellanea:

Archiviazione di memoria: 50 preset per l'utente
 Mute (Disattiva audio): Sarà possibile disattivare l'audio di tutti i canali di uscita singolarmente

Display: 2x 16 caratteri matrice di punti

Latenza: 1,27 mS

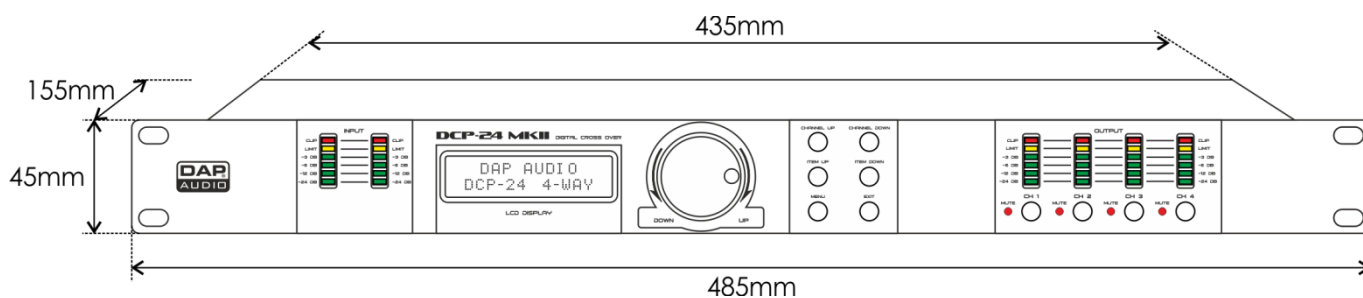
Interfaccia USB: Alimentazione

esterna sulla parte posteriore: alimentatore da 6V CC in dotazione per 100 - 240 Volt CA, 50/60 Hz

Consumo di corrente: 4 Watt

Dimensioni (P x H x D): 483 x 45 x 158 mm

Peso netto: 1,9 kg



Il design e le specifiche tecniche del prodotto sono soggette a variazioni senza preavviso.



©2013 DAP Audio